

木 材 需 給 情 報

☆☆☆ 令和3年12月分確報 ☆☆☆

- | | | |
|---|---|---|
| 1 | 製材工場動態調査 | 1 |
| | ・カラマツと広葉樹の製材出荷量は、前年同月を下回った。(エゾマツ・トドマツ133.7%、カラマツ98.6%、広葉樹83.0%) | |
| 2 | 木材チップ工場動態調査 | 3 |
| | ・製品出荷量は前年同月を下回った(カラマツ以外の針葉樹96.7%、カラマツ97.0%、広葉樹82.3%) | |
| 3 | 合単板工場動態調査 | 4 |
| | ・普通合板の出荷量は前年同月を下回った。 | |
| 4 | 新設住宅着工戸数(国土交通省「住宅着工統計」令和3年12月) | 5 |
| | ・新設住宅着工戸数の前年同月比は、木造で85.3%、非木造で98.1%、全戸数で90.1%だった。 | |
| 5 | 主な木材・木製品の輸出入実績(財務省「貿易統計」令和3年12月) | 6 |
| | ・製材の輸入量が前年同月を上回った。 | |

北海道水産林務部林務局 林業木材課 林業金融係

〒060-8588 北海道札幌市中央区北3条西6丁目

TEL 011-206-6578 (内線28-573)

FAX 011-232-1294

E-mail suirin.rinmoku11f@pref.hokkaido.lg.jp

林業木材課データ

検索

1 製材工場動態調査

・カラマツと広葉樹の製材出荷量は、前年同月を下回った。

(エゾマツ・トドマツ133.7%、カラマツ98.6%、広葉樹83.0%)

(単位:m3、%)

		原木消費量	原木在荷量	うち輸入	製材生産量	製材出荷量	建築材	集成材原板	梱包・仕組板	パレット	床板原板	家具・建具材	魚箱	その他	うち移出	製材在荷量	維持月数	
																	原木	製材
合計	R3.12	132,021	290,845	12,930	61,310	59,700	17,140	5,128	23,120	9,888	263	623	432	3,106	38,702	56,417	2.2	0.9
	R3.4からの累計	1,286,076	-	-	596,078	608,796	189,151	49,902	221,657	97,720	3,122	6,310	4,359	36,575	369,941	-	-	-
	前年同月比	112.6	77.9	85.8	114.2	113.0	118.0	106.0	113.1	110.8	70.7	107.0	117.1	111.1	116.8	91.0	-	-
	前年同月累計比	120.7	-	-	121.5	123.8	119.6	119.6	127.7	132.4	84.5	127.0	106.4	115.3	129.2	-	-	-
針葉樹	R3.12	127,910	272,067		59,361	57,826	16,879	4,970	*	*	*	*	*	2,572	38,360	45,827	2.1	0.8
	R3.4からの累計	1,242,872	-		576,186	586,147	186,445	48,430	*	*	*	*	*	27,793	366,104	-	-	-
	前年同月比	113.8	76.7		115.7	114.3	117.9	106.5	*	*	*	*	*	133.5	116.5	90.6	-	-
	前年同月累計比	121.6	-		122.8	124.9	120.1	120.3	*	*	*	*	*	125.2	129.3	-	-	-
うち エゾマツ ・ トドマツ	R3.12	67,183	137,482		30,882	29,647	15,160	1,703	7,862	2,400	*	*	429	2,091	14,602	34,292	2.0	1.2
	R3.4からの累計	605,054	-		276,328	287,569	165,906	12,485	61,253	22,172	*	*	4,277	21,376	118,776	-	-	-
	前年同月比	134.1	103.3		135.5	133.7	123.8	138.3	156.6	122.9	*	*	138.8	148.8	151.0	87.0	-	-
	前年同月累計比	124.6	-		123.8	129.8	122.2	116.0	148.5	163.8	*	*	108.3	133.5	143.1	-	-	-
うち カラマツ	R3.12	55,973	120,365		26,171	26,062	664	3,132	14,701	7,136	*	*	*	416	22,148	8,341	2.2	0.3
	R3.4からの累計	592,953	-		278,688	278,119	8,086	34,417	156,433	73,321	*	*	*	5,669	233,657	-	-	-
	前年同月比	96.7	58.1		98.9	98.6	72.4	95.0	98.5	105.8	*	*	*	85.1	101.2	100.6	-	-
	前年同月累計比	120.1	-		123.2	121.7	107.8	123.8	121.8	125.4	*	*	*	99.3	124.6	-	-	-
広葉樹	R3.12	4,111	18,778		1,949	1,874	261	158	*	*	*	*	*	534	342	10,590	4.6	5.7
	R3.4からの累計	43,204	-		19,892	22,649	2,706	1,472	*	*	*	*	*	8,782	3,837	-	-	-
	前年同月比	83.8	99.7		80.7	83.0	122.5	92.4	*	*	*	*	*	61.4	159.8	92.8	-	-
	前年同月累計比	99.5	-		94.6	101.4	95.3	100.6	*	*	*	*	*	92.2	117.3	-	-	-

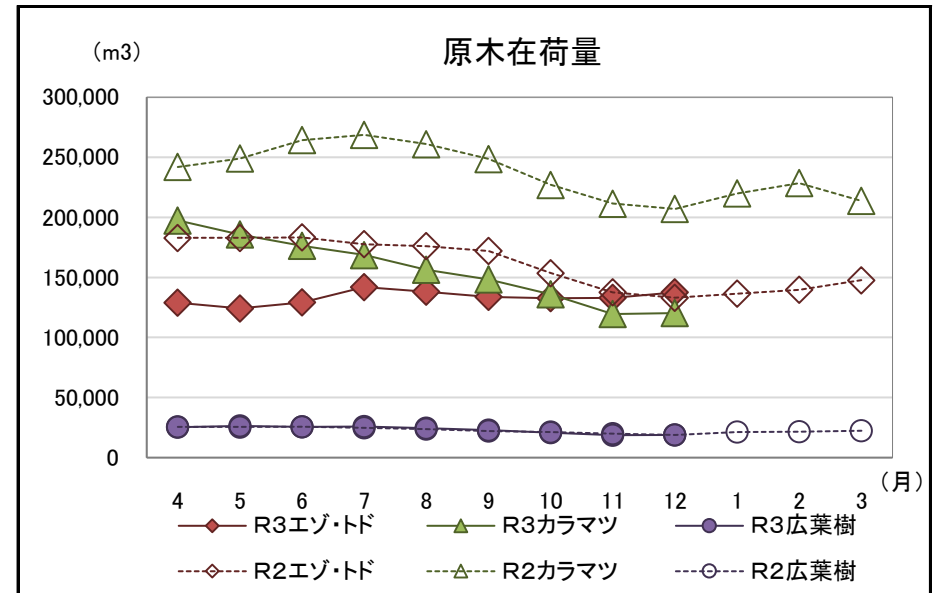
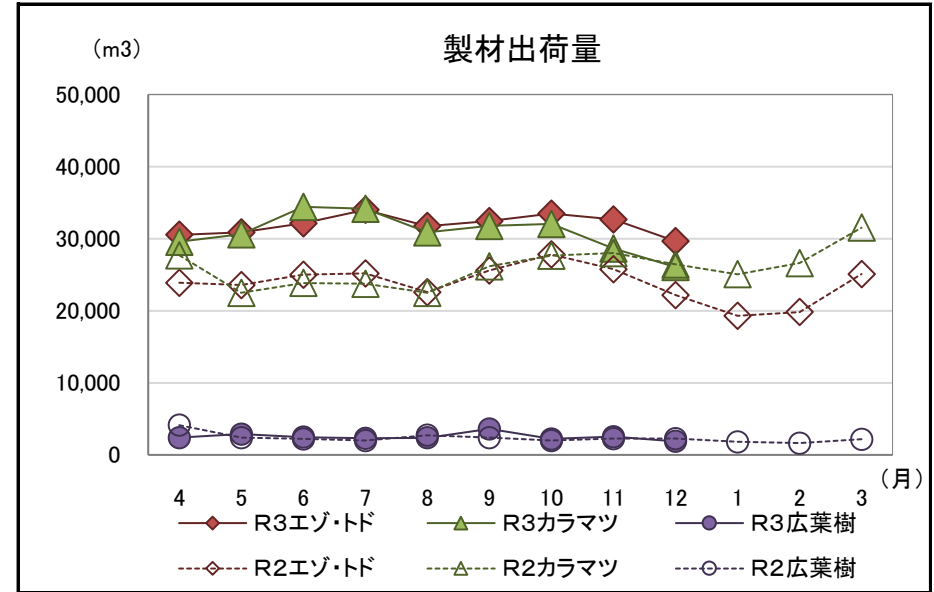
注「*」の箇所は個人又は法人その他の団体に関する秘密を保護するため、統計数値を公表しない。

北海道水産林務部林業木材課「製材・木材チップ工場動態調査」より

【参考(地域別数量)】

(単位:m3)

	原木消費量	原木在荷量	製材生産量	製材出荷量	うち移出	製材在荷量	維持月数		
							原木	製材	
エンマシ マシ	渡島	4,670	8,106	2,361	2,141	790	4,316	1.7	2.0
	檜山	1,550	4,221	697	692	477	57	2.7	0.1
	胆振	8,519	13,811	3,646	3,638	1,861	2,376	1.6	0.7
	日高	2,636	5,907	1,228	1,274	857	300	2.2	0.2
	後志・石狩・空知	2,156	1,791	997	854	364	1,429	0.8	1.7
	上川・留萌・宗谷	15,483	36,500	7,260	7,240	3,916	7,153	2.4	1.0
	オホーツク	18,046	39,041	8,709	8,340	4,252	10,065	2.2	1.2
	根室	278	1,917	155	104	0	429	6.9	4.1
	釧路	5,207	9,212	2,182	2,197	0	2,746	1.8	1.2
	十勝	8,638	16,976	3,647	3,167	2,085	5,421	2.0	1.7
	合計	67,183	137,482	30,882	29,647	14,602	34,292	2.0	1.2
カラマツ	渡島・檜山	156	3,573	87	81	47	33	22.9	0.4
	胆振・日高	4,777	17,335	2,104	2,018	1,425	507	3.6	0.3
	後志・石狩・空知	1,963	4,973	869	915	553	155	2.5	0.2
	上川・留萌・宗谷	7,614	9,646	3,767	3,807	3,452	682	1.3	0.2
	オホーツク	14,356	31,445	6,741	6,161	5,499	3,352	2.2	0.5
	根室・釧路	4,026	27,496	1,840	1,853	1,479	599	6.8	0.3
	十勝	23,081	25,897	10,763	11,227	9,693	3,013	1.1	0.3
	合計	55,973	120,365	26,171	26,062	22,148	8,341	2.2	0.3
広葉樹	渡島・檜山	385	1,198	174	165	18	1,230	3.1	7.5
	後志・胆振・日高・石狩・空知	162	1,083	67	71	0	53	6.7	0.7
	上川・留萌・宗谷	2,785	10,502	1,330	1,393	216	8,344	3.8	6.0
	オホーツク・根室・釧路・十勝	779	5,995	378	245	108	963	7.7	3.9
	合計	4,111	18,778	1,949	1,874	342	10,590	4.6	5.7



北海道水産林務部林業木材課「製材・木材チップ工場動態調査」より

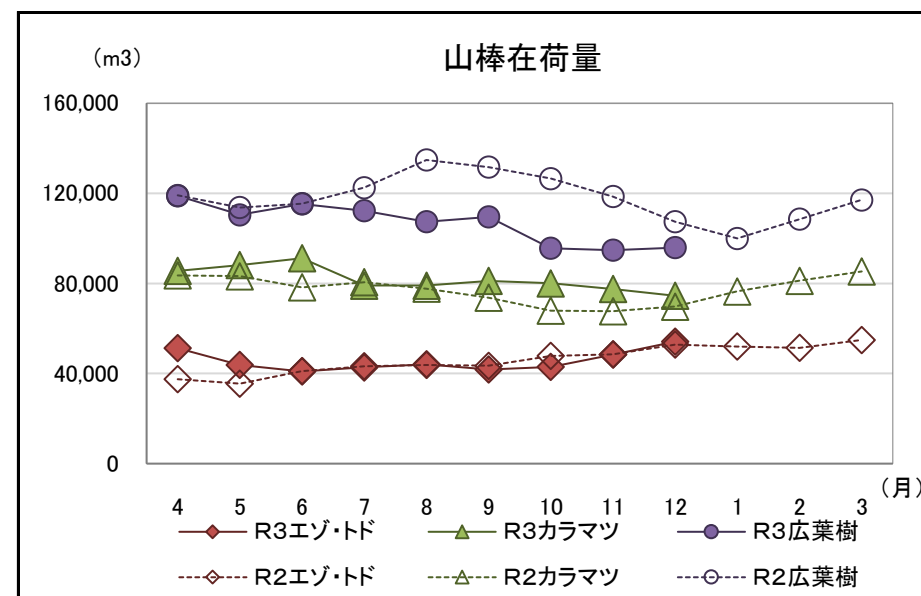
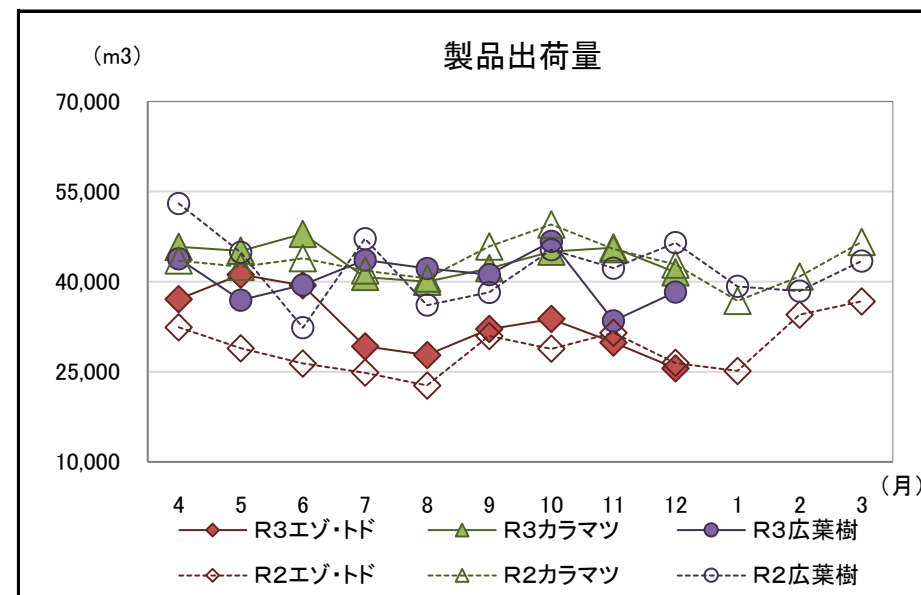
2 木材チップ工場動態調査

・製品出荷量は前年同月を下回った

(カラマツ以外の針葉樹96.7%、カラマツ97.0%、広葉樹82.3%)

(単位:m3、%)

		原料消費量		山棒在荷量	製品生産量	製品出荷量	製品在荷量	原料維持月数
			うち山棒					
合計 (針葉樹 + 広葉樹)	R3.12	105,092	55,931	224,551	105,522	105,432	532	4.0
	R3.4からの累計	1,051,161	591,960	-	1,055,497	1,055,860	-	-
	前年同月比	91.8	78.7	97.7	91.2	91.0	47.1	-
	前年同月累計比	102.7	92.8	-	101.9	102.0	-	-
針葉樹	R3.12	67,468	20,792	128,656	67,196	67,164	441	6.2
	R3.4からの累計	694,911	254,818	-	689,748	690,229	-	-
	前年同月比	98.5	76.6	105.0	97.2	96.9	44.1	-
	前年同月累計比	107.5	91.4	-	106.2	106.4	-	-
うち カラマツ 以外の 針葉樹	R3.12	25,696	6,251	54,138	25,629	25,588	350	8.7
	R3.4からの累計	298,130	110,962	-	296,061	296,045	-	-
	前年同月比	96.4	56.0	102.5	96.7	96.7	67.4	-
	前年同月累計比	117.6	112.4	-	116.9	117.0	-	-
うち カラマツ	R3.12	41,772	14,541	74,518	41,567	41,576	91	5.1
	R3.4からの累計	396,781	143,856	-	393,687	394,184	-	-
	前年同月比	99.8	91.1	106.9	97.5	97.0	18.9	-
	前年同月累計比	100.9	79.9	-	99.3	99.5	-	-
広葉樹	R3.12	37,624	35,139	95,895	38,326	38,268	91	2.7
	R3.4からの累計	356,250	337,142	-	365,749	365,631	-	-
	前年同月比	81.7	80.0	89.3	82.4	82.3	70.5	-
	前年同月累計比	94.6	93.9	-	94.7	94.8	-	-



北海道水産林務部林業木材課「製材・木材チップ工場動態調査」より

3 合単板工場動態調査

・普通合板の出荷量は前年同月を下回った。

(原木消費量・原木在荷量)

(単位:m3、%)

		合計	輸入材	道産材
原木消費量	R3.12	29,538	1,554	27,984
	R3.4からの累計	269,487	14,091	255,396
	前年同月比	108.2	141.1	106.8
	前年同月累計比	107.3	119.8	106.7
原木在荷量	R3.12	20,801	3,125	17,676
	前年同月比	51.9	37.8	55.5
	原木維持月数	0.7	2.0	0.6

(普通合板)

(単位:4mm換算で千m2、%)

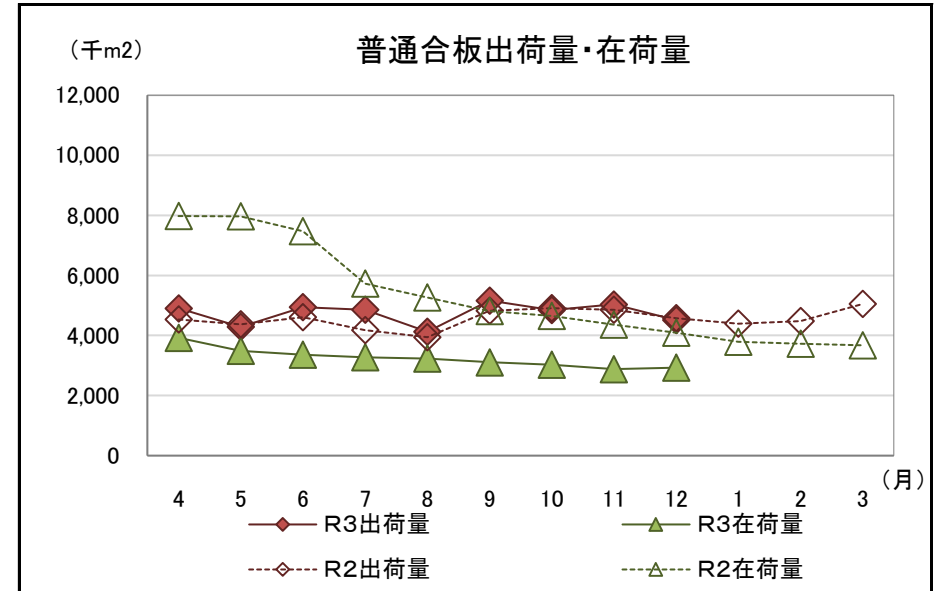
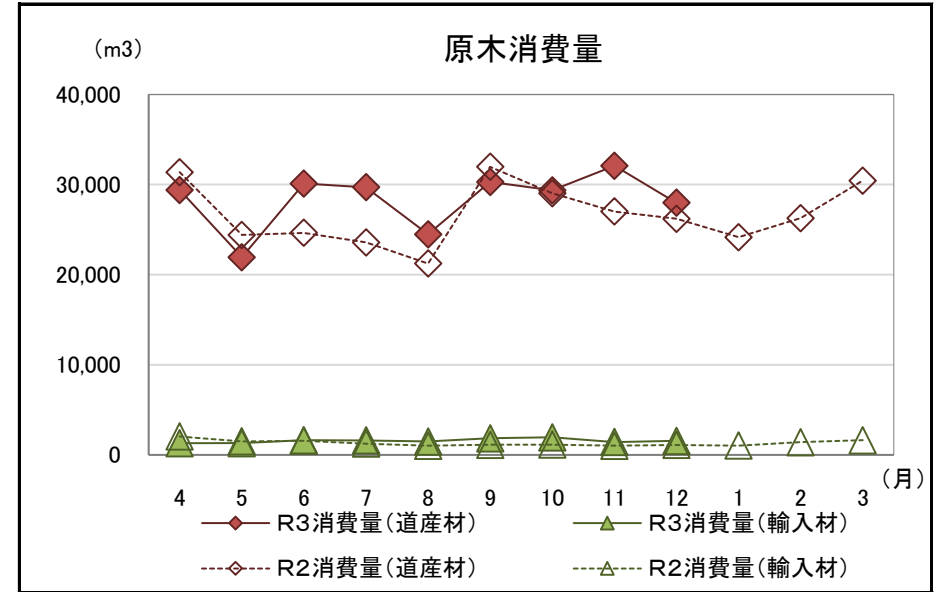
	普通合板生産量	普通合板出荷量				普通合板在荷量
		合計	道内	移出	輸出	
R3.12	4,551	4,515	1,183	3,332	0	2,931
R3.4からの累計	41,557	42,676	11,099	31,577	0	-
前年同月比	109.0	98.7	105.1	96.6	-	71.7
前年同月累計比	107.4	104.6	95.4	108.3	-	* 0.6

*は維持月数

(単板・特殊合板生産量)

(単位:単板1mm・合板4mm換算、千m2、%)

	単板合計	普通単板	特殊単板	特殊合板
R3.12	8,883	8,693	190	165
R3.4からの累計	83,246	81,613	1,633	1,666
前年同月比	103.5	103.4	108.6	62.3
前年同月累計比	110.4	110.4	113.4	79.0



北海道水産林務部林業木材課「合単板工場動態調査」より

4 新設住宅着工戸数

・新設住宅着工戸数の前年同月比は、木造で85.3%、非木造で98.1%、全戸数で90.1%だった。

【北海道】

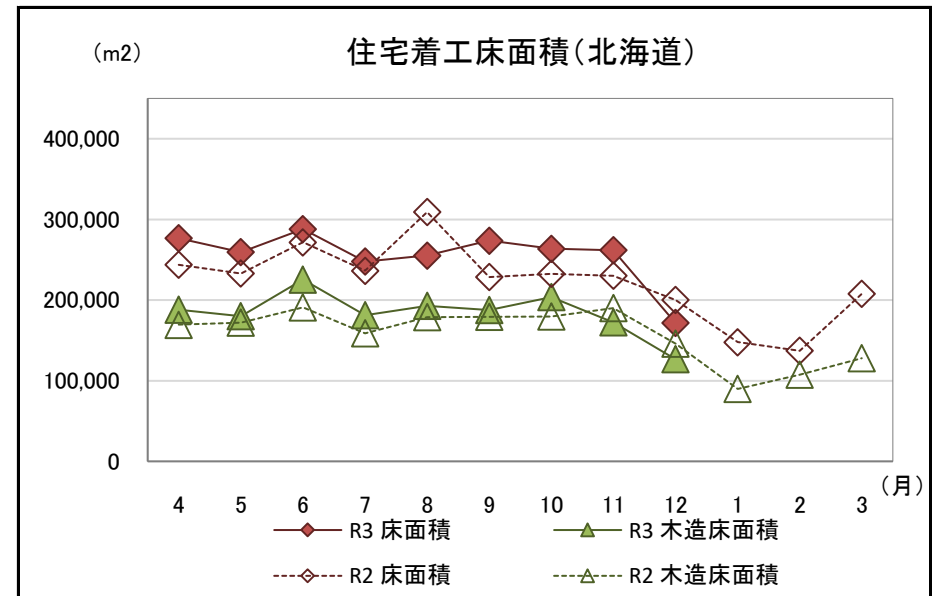
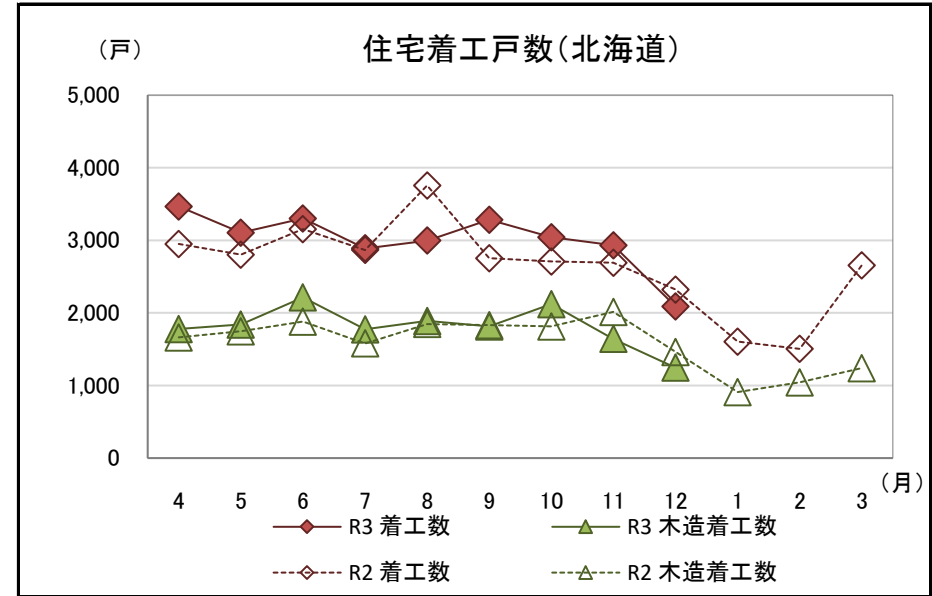
(単位:戸、千m²、%)

区分		合計					木造					非木造
		計	持家	貸家	給与住宅	分譲住宅	計	持家	貸家	給与住宅	分譲住宅	
R3.12	戸数	2,091	702	927	76	386	1,246	652	304	6	284	845
	床面積	172	84	49	2	37	127	78	18	1	30	45
R3.4	戸数	27,115	10,032	12,319	537	4,227	16,323	9,506	4,126	291	2,400	10,792
からの累計	床面積	2,297	1,214	640	25	418	1,658	1,148	239	14	257	640
前年	戸数	90.1%	84.3%	85.7%	1085.7%	96.5%	85.3%	84.0%	76.8%	200.0%	99.3%	98.1%
同月比	床面積	85.7%	85.6%	85.1%	110.9%	85.9%	86.8%	85.3%	81.4%	146.6%	93.9%	82.8%
前年同月	戸数	104.3%	110.3%	97.2%	179.6%	107.2%	103.1%	110.0%	83.3%	112.4%	121.0%	106.1%
累計比	床面積	105.2%	109.7%	95.8%	132.1%	107.0%	105.9%	109.5%	84.3%	89.9%	118.2%	103.1%

(参考:全国)

(単位:戸、千m²、%)

区分		合計					木造					非木造
		計	持家	貸家	給与住宅	分譲住宅	計	持家	貸家	給与住宅	分譲住宅	
R3.12	戸数	68,393	22,731	25,222	513	19,927	40,860	19,751	8,461	182	12,466	27,533
	床面積	5,702	2,647	1,175	36	1,844	3,953	2,271	388	14	1,279	1,749
R3.4	戸数	665,485	223,645	251,781	4,426	185,633	394,474	196,160	89,363	1,667	107,284	271,011
からの累計	床面積	54,958	26,303	11,635	286	16,734	38,008	22,803	4,040	126	11,038	16,950
前年	戸数	104.2%	99.6%	103.3%	65.9%	113.1%	101.6%	97.8%	97.3%	113.0%	111.8%	108.2%
同月比	床面積	105.9%	99.5%	105.8%	92.0%	117.1%	101.4%	97.3%	95.8%	134.0%	111.4%	117.7%
前年同月	戸数	107.1%	111.2%	107.9%	77.0%	102.7%	109.7%	111.2%	103.6%	114.6%	112.5%	103.6%
累計比	床面積	108.6%	110.7%	109.3%	86.0%	105.5%	110.4%	110.6%	103.9%	110.6%	112.7%	104.8%



国土交通省「住宅着工統計」より

5 主な木材・木製品の輸出入実績

(1) 輸入状況

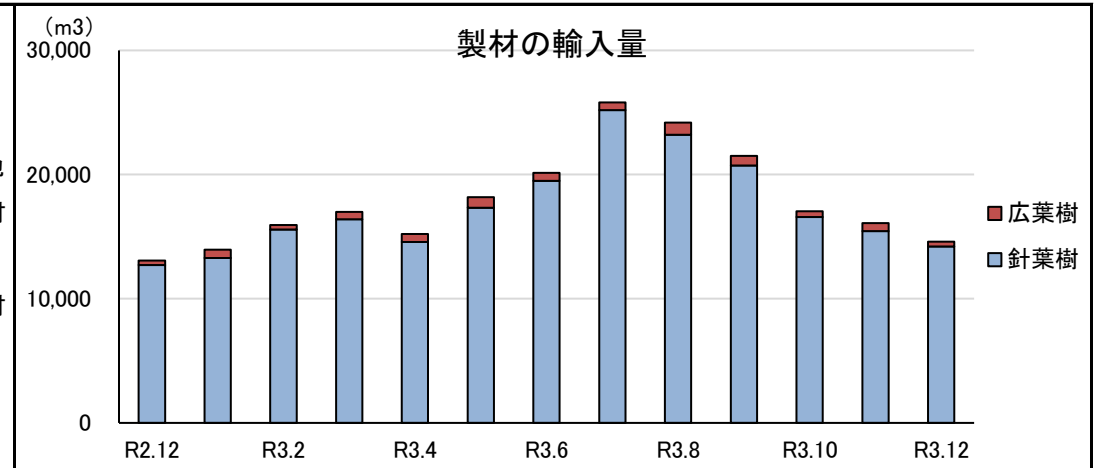
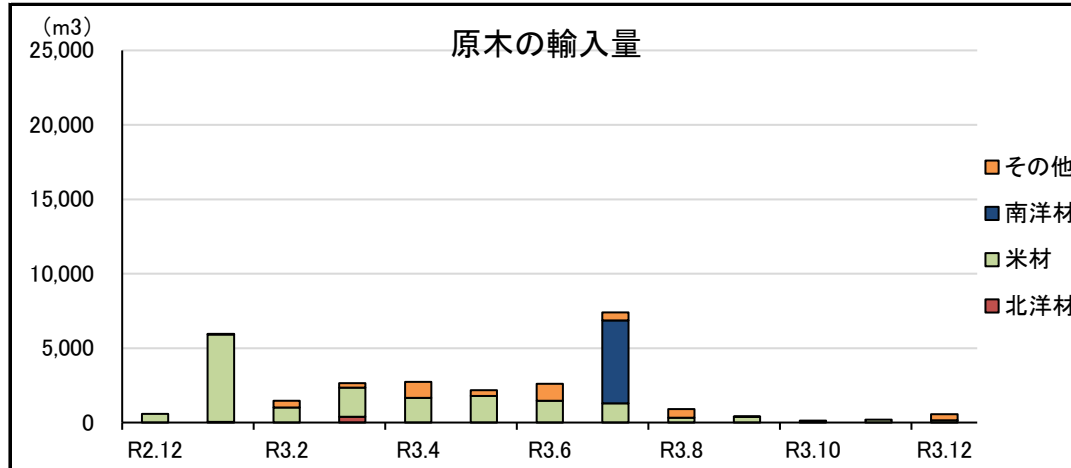
・製材の輸入量が前年同月を上回った。

区分	原木 ^{※1} (m3)			製材(m3)			合板(m3)	単板 (千m2)	構造用集 成材(m3)	木質 ボード(t)	チップ(t)			パルプ(t)	紙及び 板紙等(t)	古紙(t)	その他 木製品(t)
	計	針葉樹	広葉樹	計	針葉樹 ^{※2}	広葉樹					計	針葉樹	広葉樹				
R3.12	564	413	151	14,593	14,217	376	10,988	568	6,300	1,981	19,227	4	19,223	1,060	2,025	0	15,598
R3.4からの累計	17,078	489	16,589	172,744	166,819	5,925	88,134	6,134	62,441	20,003	461,105	38,904	422,201	52,385	17,414	0	153,603
前年同月比(%)	98.4	-	26.4	111.7	111.7	109.6	106.0	71.2	75.5	85.8	44.3	-	44.3	123.1	91.9	0.0	181.1
前年同月累計比(%)	47.5	4.9	63.9	80.8	80.4	91.5	107.5	74.9	77.5	88.9	107.6	81.5	110.8	112.5	96.8	0.0	139.4

(2) 輸出状況

区分	原木 ^{※1} (m3)			製材(m3)			合板(m3)	単板 (m2)	木質 ボード(t)	チップ(t)	パルプ(t)	古紙(t)	紙及び 板紙等(t)	その他 木製品(t)
	計	針葉樹	広葉樹	計	針葉樹 ^{※2}	広葉樹								
R3.12	4,920	4,920	0	236	0	236	21	5,692	0	0	0	3,706	5,255	0
R3.4からの累計	44,490	44,475	15	1,323	104	1,219	47	5,692	260	0	14,588	28,639	90,668	3
前年同月比(%)	54.3	54.6	0.0	111.8	0.0	184.4	60.0	-	0.0	-	-	242.1	47.7	1.7
前年同月累計比(%)	89.4	89.8	6.8	154.2	33.9	221.2	77.0	12,936.4	188.6	-	1,809.9	132.2	84.4	63.1

※1 割材・そま角を含む
 ※2 鉄道用又は軌道用のま
 くら木を含む



(3) 参考資料(道内港湾入荷量・出荷量・在荷量)(コンテナ取扱貨物を除く)

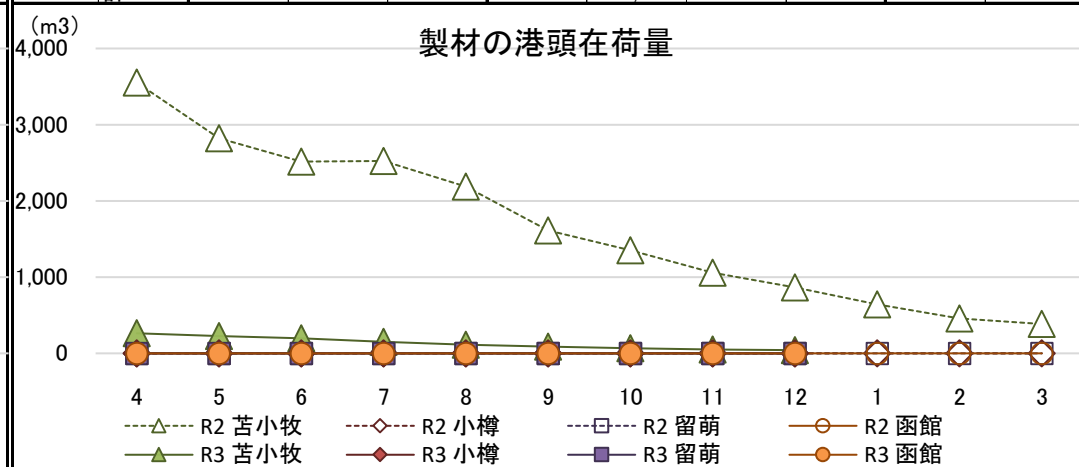
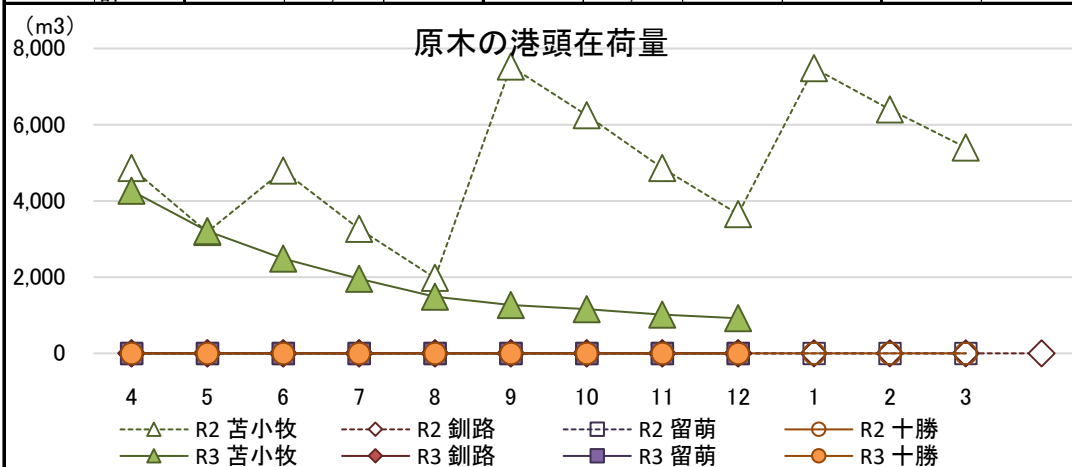
【原木】

(単位:m3、%) 【製材】

(単位:m3、%)

区分	入荷量			出荷量				月末港頭在荷量		
	R3.12	R3.4からの累計	前年同月累計比	R3.12	R3.4からの累計	前年同月比	前年同月累計比	R3.12	前年同月比	
苫小牧	北洋材	0	0	-	0	0	-	0	-	
	米材	0	0	0.0	100	4,479	8.3	34.7	920	25.2
	南洋材	0	0	-	0	0	-	0	-	
	その他	0	0	-	0	0	-	0	-	
計	0	0	0.0	100	4,479	8.3	34.7	920	25.2	
釧路	北洋材	0	0	-	0	0	-	0	-	
	米材	0	0	-	0	0	-	0	-	
	南洋材	0	0	-	0	0	-	0	-	
	その他	0	0	-	0	0	-	0	-	
計	0	0	-	0	0	-	0	-		
留萌	北洋材	0	0	0.0	0	0	-	0.0	0	
	米材	0	0	-	0	0	-	0	-	
	南洋材	0	0	-	0	0	-	0	-	
	その他	0	0	-	0	0	-	0	-	
計	0	0	0.0	0	0	-	0.0	0		
十勝	北洋材	0	0	-	0	0	-	0	-	
	米材	0	0	-	0	0	-	0	-	
	南洋材	0	5,700	82.9	0	0	-	0.0	0	
	その他	0	0	-	0	0	-	0	-	
計	0	5,700	82.9	0	0	-	0.0	0		
合計	北洋材	0	0	0.0	0	0	-	0.0	0	
	米材	0	0	0.0	100	4,479	8.3	34.7	920	25.2
	南洋材	0	5,700	82.9	0	0	-	0.0	0	
	その他	0	0	-	0	0	-	0	-	
計	0	5,700	32.8	100	4,479	8.3	24.1	920	25.2	

区分	入荷量			出荷量				月末港頭在荷量		
	R3.12	R3.4からの累計	前年同月累計比	R3.12	R3.4からの累計	前年同月比	前年同月累計比	R3.12	前年同月比	
苫小牧	北洋材	0	0	0.0	0	0	0.0	0	0.0	
	米材	0	0	0.0	8	343	3.9	9.8	42	5.5
	南洋材	0	0	0.0	0	0	-	-	0	0.0
	その他	0	0	-	0	0	-	-	0	-
計	0	0	0.0	8	343	3.3	6.6	42	4.9	
小樽	北洋材	0	0	-	0	0	-	0	-	
	米材	0	0	-	0	0	-	0	-	
	南洋材	0	0	-	0	0	-	0	-	
	その他	0	0	-	0	0	-	0	-	
計	0	0	-	0	0	-	0	-		
留萌	北洋材	0	951	-	0	951	-	-	0	
	米材	0	0	-	0	0	-	0	-	
	南洋材	0	0	-	0	0	-	0	-	
	その他	0	0	-	0	0	-	0	-	
計	0	951	-	0	951	-	-	0		
函館	北洋材	0	0	-	0	0	-	0	-	
	米材	0	0	-	0	0	-	0	-	
	南洋材	0	0	-	0	0	-	0	-	
	その他	0	0	-	0	0	-	0	-	
計	0	0	-	0	0	-	0	-		
合計	北洋材	0	951	92.4	0	951	0.0	57.1	0	0.0
	米材	0	0	0.0	8	343	3.9	9.8	42	5.5
	南洋材	0	0	0.0	0	0	-	-	0	0.0
	その他	0	0	-	0	0	-	-	0	-
計	0	951	38.2	8	1,294	3.3	25.1	42	4.9	



北海道木材輸入懇話会資料より